

2024

3 MARCH

高原の風と水と心のメッセージ

ようてい



「雪トピアフェスティバル2024」会場と羊蹄山（倶知安町）

特集

日本が生んだ食の芸術品
和牛入門



遠藤 匠さん（ニセコ町）



JAようてい青年部 インボイス研修会を開催しました!



1月17日、JAようてい青年部（部長：林正幸さん）は、当JA本所にて「令和5年度 JAようてい青年部インボイス研修会」を開催しました。本研修会は、昨年10月から始まったインボイス制度の概要や仕組みについて、理解を深めることを目的として企画されました。

研修会では、後志地区青年部協議会の事務局でもあるJA北海道中央会札幌支所の太田湧一郎職員を講師にお招きしました。太田職員からは、消費税の仕組みや仕入れ税額控除などの基礎知識からインボイス制度の概要や留意点について、身近な事例や図表を交えて、分かりやすくご説明いただきました。参加

者はインボイス制度が始まってから感じている疑問を積極的に質問し、太田職員から丁寧に回答していただきました。

今回は実開催の他に、Zoom配信やYoutubeでのアーカイブ配信の形で、自宅からの参加や別日に視聴できるインターネットを利用した参加方法も用意しました。青年部員からは、「当日は仕事があり参加できなかったので後日視聴が可能で助かった」「インボイス制度についてよく理解できた」など、新しい開催方法に対する前向きな意見が寄せられました。

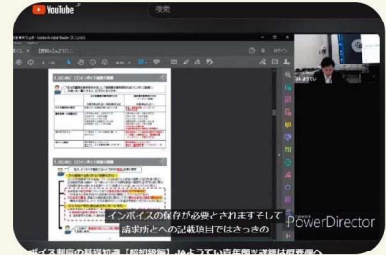
【担当：高橋（洗）】



研修会の様子



Zoom配信を行いました!



後日視聴できる方法も取り入れました!

JAようてい青年部京極支部 通常総会を開催しました!

1月25日、JAようてい青年部京極支部（支部長：村上拓也さん）は、当JA京極支所にて通常総会を開催しました。当日は京極町、後志農業改良普及センター、JAようてい女性部京極支部、当JAから来賓をお招きし、部員10名が出席しました。

開催にあたり、村上支部長は「農業を取り巻く環境は大変厳しい年となりましたが、令和6年度については支部課題である部員の減少に目を向け、ポリシーブックに記載のある5項目に取り組んで参ります。自

分たちでできないことはJAや行政、関係機関の皆様と協力をお願いしたいです。」と挨拶されました。また、議長を笹原耕平さんが務められ、全ての議案が原案通り承認されました。

総会終了後には札幌市にて懇親会を開催し、次年度の事業計画達成に向け結束力を高めました。

ご来賓の皆様におかれましては、ご多忙の中ご臨席いただきまして、この場を借りてお礼申し上げます。ありがとうございました。

【担当：相坂】



当日ご出席の皆さん



令和6年度の活動に向けて協議しました!



後志地区農民連盟 第78回定期総会を開催しました！

2月9日、後志地区農民連盟（委員長：越後功さん）は、倶知安町のホテル第一会館にて「第78回定期総会」を開催しました。当日は会員や来賓等合わせて23名が出席しました。

定期総会では、昨年度の活動経過報告や来年度の予算等に関する質疑応答が行われ、全議案が原案通

り承認されました。

総会終了後には懇親会を開催し、今後の農業情勢等について話し合い、盛会のうちに終了することができました。

【担当：上出】



定期総会の様子



有意義な時間となりました！

JAようてい女性部研修会を開催しました！

2月5日、当JA本所にて、JAようてい女性部（部長：荒木順子さん）主催の「令和5年度 女性部研修会」が開催され、女性理事3名・女性部員27名・フレッシュミズ4名が参加しました。

研修会では「除草剤の基礎知識と適期雑草処理について」（講師：ホクレン倶知安支所 生産資材課 林諒祐職員）と「衛星信号を利用した農業について」（講師：当JA営農推進課 加藤拓木係長）をテーマに講演を受け、雑草の各種類に対する除草剤の知識やGPSを用いたスマート農業の基礎について研修が行

われました。

今年は、実開催とWeb配信を組み合わせた形式で開催し、部員同士の交流や女性理事との意見交換も活発に行われ、大変充実した研修会となりました。終了後のアンケートでは「学んだ除草の知識を家族と共有して収量を向上させたい」「GPSやスマート農業の話は難しかったが基礎知識を学べて良かった」などの意見・感想が寄せられました。

【担当：高橋（洗）】

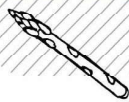


研修会の様子



荒木部長による挨拶





JAようてい女性部留寿都支部フレッシュミズ 留寿都村公民館まつりへ出店しました！

1月28日、JAようてい女性部留寿都支部フレッシュミズ(会長:仁司まどかさん)は、留寿都村公民館にて開催された「公民館まつり」へ参加しました。

出店ブースでは、いもち・たこ焼き等の食べ物の

販売とフリーマーケットを行いました。

厳しい寒さが続いていましたが、当日は多くの来場者でにぎわい、大盛況となりました。

【担当:松田(智)】



多くの来場者でにぎわいました！



地域の方々と交流できました！

JAようてい女性部留寿都支部フレッシュミズ 通常総会を開催しました！

2月14日、JAようてい女性部留寿都支部フレッシュミズ(会長:仁司まどかさん)は、通常総会を開催しました。当日は会員13名の出席にて総会議案の審議を行い、原案通り承認されました。

総会終了後は全体会議を開催し、今年度の行事や

活動内容について話し合いました。例年通りの研修に加え、新たな研修を企画するなど、皆が集まりやすい場を作って参ります。

【担当:松田(智)】



通常総会の様子



JAようてい女性部喜茂別支部 新年会を開催しました!

1月17日、JAようてい女性部喜茂別支部（支部長：小松平博子さん）は、蘭越町の幽泉閣にて新年会を開催しました。

当日は部員9名が参加し、午前中にくるみボタンでマグネットを作り、午後からはゆっくり温泉に入りました。

た。会話に花を咲かせ、楽しい新年会となりました。

【担当：村上】



JAようてい女性部喜茂別支部の皆さん



制作した
可愛いマグネット



美味しい食事と共に
楽しいひと時を過ごしました!

JAようてい女性部喜茂別支部梅乃会 総会を開催しました!

2月13日、JAようてい女性部喜茂別支部梅乃会（会長：川邊房子さん）は総会を開催しました。

当日は会員4名が参加し、総会議案は原案通り承認されました。

総会終了後、過去に家庭雑誌「家の光」にて紹介さ

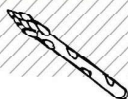
れていた保冷剤を使った消臭剤を制作しました。瓶にレースを貼ったりビーズを入れ、可愛い消臭剤が出来上がりました。

皆さん、お疲れ様でした。

【担当：村上】



JAようてい女性部喜茂別支部梅乃会の皆さん



JAよてい女性部倶知安支部 雪トピアフェスティバルに参加しました！

2月17～18日の2日間、JAよてい女性部倶知安支部（支部長：安達晴美さん）は、倶知安町にて開催された「雪トピアフェスティバル2024」に参加しました。

当日は数年ぶりの本格的な開催だったことから多くの方々が来場し、天候にも恵まれ、会場は大盛況でした。



会場は多くのお客さんで大盛況！

お客さんからは「女性部のあげいもを待っていた」とのお声もいただき、両日とも揚げるのが追いつかないほどの売れ行きで完売しました。

参加していただいた皆様、ありがとうございました。

【担当：辻（昭）】



楽しく販売しました！

JAよてい野球部 京極町「除雪ボランティア」に参加しました！

1月27日、JAよてい野球部12名は地域貢献の一環として、京極町社会福祉協議会ボランティアセンター主催の、京極町内の除雪が困難な高齢者世帯などを対象にした「除雪ボランティア」に参加しました。当JA野球部は、平成27年よりこの活動に参加しています。

当日は天候が悪い中での作業となりましたが、全員が協力して除雪し、終了後は美味しい豚汁とおにぎりをご馳走になりました。

当JA野球部では、今後も応援して下さる方々への感謝の気持ちを忘れず、一層練習に励んで参ります。

【担当：相坂】



協力しながら作業しました！



JAよてい野球部



豚汁とおにぎり、ご馳走様でした！

金融共済窓口の営業日の変更について

日頃から当組合事業に格段のご高配を賜り厚くお礼申し上げます。
さて、当組合は、効率的な店舗運営を図る為、一部金融共済窓口営業を下記の通り変更しますのでお知らせします。

営業日の変更によりご不便をおかけ致しますが、お客様のご信頼とご期待にお応えできるよう一層努めて参りますので、今後とも変わらぬご愛顧賜りますようお願い申し上げます。

記

1. 営業日の変更内容について

平日、週5日間営業から週3日間営業へ変更となります。

2. 営業日の変更実施日

令和6年5月1日(水曜日)

3. 営業日の変更対象店舗

黒松内支所、留寿都支所、喜茂別支所 各金融共済窓口

現 状 令和6年4月30日(火曜日)まで

支所名	月曜日	火曜日	水曜日	木曜日	金曜日
黒松内支所					
留寿都支所	通常営業	通常営業	通常営業	通常営業	通常営業
喜茂別支所					

変更後 令和6年5月1日(水曜日)から

支所名	月曜日	火曜日	水曜日	木曜日	金曜日
黒松内支所					
留寿都支所	通常営業	休業	通常営業	休業	通常営業
喜茂別支所					

※変更実施後の営業日は週3日間営業となります。

※お盆8/15・16、年始1/4・5は休業日となります。

※通常営業日の昼休み時間帯(11時30分~12時30分)は引続き窓口を休止しております。

なお、上記3支所以外の店舗は変更ございません

4. ATMのご利用について

3支所ともに平日(休業日含む:休日・祝祭日を除く)は今まで通りご利用できます。

稼働時間: 9:00~17:00

5. その他

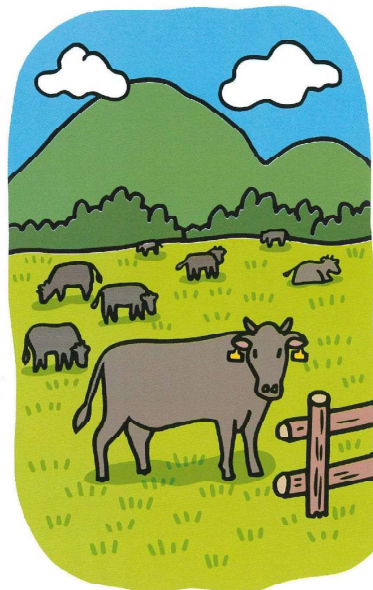
営業日の変更実施後も対象支所の店番・口座番号に変更はございませんので、お持ちの通帳、証書、キャッシュカードはそのままご利用頂けます。

休業日における問合せは引続き各支所にお問い合わせ下さい。

ようてい農業協同組合

和牛入門

柔らかい肉質と繊細で芳醇(ほうじゅん)な
味わいが魅力の「和牛」。
そのおいしさの秘密、肥育方法、
各部位の特徴などをご紹介します。



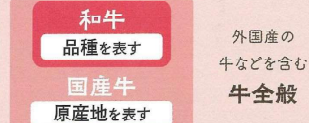
イラスト：藤原高一郎

牛肉は4つに分類できます

- 和牛
- 乳用牛
- 乳牛に和牛を交雑したもの F1(交配種・交雑種)
- 外国種(肉専用種)

和牛とは以下の品種を表します

- 黒毛和種
全国で飼育されていて、和牛の約95%を占める
- 褐毛(あかげ)和種
「あか牛」とも呼ばれる。主に熊本県で飼育されている
- 日本単角種
赤身が多いのが特徴。主に岩手県や北海道で飼育されている
- 無角和種
その名の通り角のない牛。山口県のみ飼育されている
- 上記4品種間の交雑種



和牛はどのようにしておいしいの？
和牛のおいしさの秘密は、「霜降りぎ」と呼ばれる肉質が醸し出す、とろけるような食感にあります。また、和牛には「和牛香」と呼ばれる甘くてこくのある特有の香りがあり、これが肉本来のおいしさをさらに引き立てています。
*1 霜が地に降りたように肉の筋繊維間の脂肪(サシ)が入った状態のこと。

和牛を育てる環境とは？
和牛は、考え抜かれた稲・わら・麦・ふすまなどの餌、デリケートな牛にストレスを与えないように常に清潔に保たれた牛舎などで、

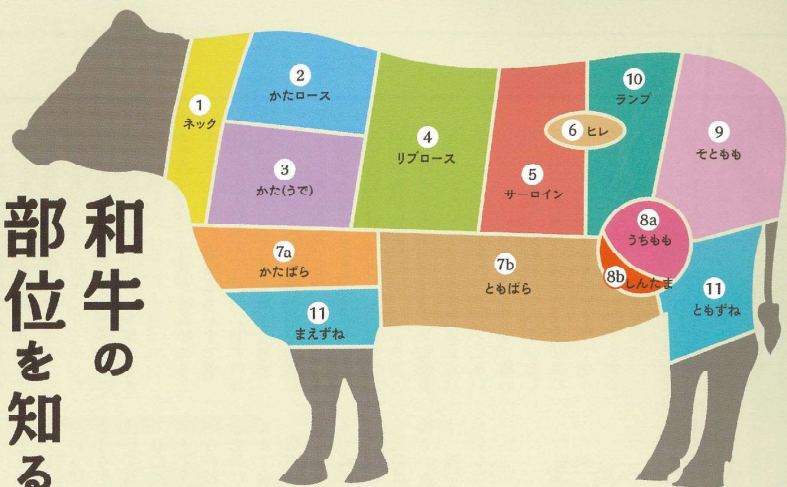
和牛と国産牛はどう違う？
和牛は国産牛と一見同じだと思われがちですが、明確な違いがあります。国産牛とは日本国内で飼育されている牛のことで、原産地を表し、外国生まれでも日本での飼育期間が長ければ、国産牛と表示してよいことになっています。その一方で、和牛とは、「黒毛和種」「褐毛(あかげ)和種」「日本短角種」「無角和種」と、これら4品種間の交雑種のこと、品種を表しますが、その品質は圧倒的に優れているため、わざわざ国産牛と表示することはありません。

行き届いた環境の下で肥育されています。一頭一頭丁寧に育てているからこそ、他にはない優れた品質を作り出せるのです。



小売り表示では
11の部位があります

和牛の部位を知る



1 ネック

よく運動をする首回りの部分で、きめが粗くて肉質は硬く、エキス分やゼラチン質が豊富。

2 かたロース

ロース部位の「かた」に当たる部分。きめが細かく柔らかい、優れた肉質を持つ最高部位の一つ。

3 かた(うで)

よく運動をする筋肉の集まりで、きめが粗くて肉質は硬く、ネックと同様にエキス分やゼラチン質が豊富。

4 リブロース

通常「ロース」と呼ばれる、見事な霜降り状の断面になる最高部位の一つ。

5 サーロイン

きめが細かく柔らかい最高の肉質を持つ。「サーロインステーキ」としても有名な、ステーキに適した部位。

6 ヒレ

全体の約3%しか取れない希少部位。ほとんど運動をしない筋肉のため、非常に柔らかいのが特徴。

7 かたばら・ともばら

おなか(あばら)回りの部位。肩に近いほど赤身が多く、おなか付近の「ともばら」は霜降りになりやすい。

8 うちもも・しんたま

脂肪が少ない赤身中心の部位。特に「しんたま」は柔らかい肉質が特徴となっている。

9 そともも

もも系の中では最も運動量が多い筋肉なので、きめが粗く肉質は硬いのが特徴。

10 ランプ

「サーロイン」の隣に位置し、ロイン系*2に次ぐ準高級の部位。「らんいち」「らむ」とも呼ばれる。

11 すね(まえずね、ともすね)

ふくらはぎ付近の部位。前脚は「まえずね」、後ろ脚は「ともすね」と呼ぶ。肉質は硬めて腿(けん)が多い。

*2 牛の背中から腹にかけての最高部位で「4.リブロース」「5.サーロイン」「6.ヒレ」から構成される

和牛 Q A

Q1

「A5」など牛肉の格付け(ランク)を表す記号の意味は？

A1

牛肉の格付け(ランク)は、歩留まり等級A・B・Cと肉質等級5・4・3・2・1の組み合わせで表現され、15段階あります。A5が15段階中の最上級ランクです。ちなみに歩留まりは牛1頭からどれくらいの肉が取れるかを意味し、肉質は「脂肪交雑(霜降り状態)」「肉の色沢」「肉の締まりときめ」「脂肪の色沢と質」の4つで評価されます。

Q2

細切れと切り落としの違いは？

A2

「細切れ」は不特定部位、「切り落とし」は特定の部位の切れ端を集めた肉です。細切れは、焼きそばや野菜炒めなど、切り落としは焼きしゃぶしゃぶなどに使用されています。

Hello
See you
Thanks

今日から使える!一言英会話
NO.39 「Spring is coming soon.」



なるべく短い英語で伝わる日常英会話をご紹介する「一言英会話」。先月号でご紹介した「To another good year!」はもうマスターしましたか?今月号も気軽に使えるフレーズをLesson!

『Spring is coming soon.』
スプリング イズ カミング スーン
(もうすぐ春ですね。)

少しずつ暖かくなり、春が近づいてきましたね!今回は春が近づく今、何気ない会話の中で使えるようなフレーズをご紹介します。

今回のフレーズの「coming soon」という表現は、テレビやSNS、広告などで見かけたことがあるかもしれませんが、「もうすぐ」と表現できる定番の言葉です。

同じ意味を表すフレーズとして「Spring is just around the corner.」もポピュラーで、「just around the corner (ジャスト アラウンド ザ コーナー)」は「すぐその角にある」といったニュアンスでよく使われます。ぽかぽか陽気に春を感じたら、ぜひ思い出してみてください♪

3月 今月のあなたの運勢 モナ・カサンドラ

牡羊座 3/21 ~ 4/19

全体運 上昇運です。一つ一つ丁寧に進めていきましょう。春の女神がほほ笑みます。好情報も入手できそうです
健康運 友人と一緒に新しい健康法を試してみましょう
幸運の食べ物 春キャベツ

牡牛座 4/20 ~ 5/20

全体運 運勢は穏やか。交友関係が活発化。楽しい話が舞い込みそう。あなたも面白い話を披露して。技術習得の勉強が吉
健康運 不調を感じたら休息を。無理をしないのが一番
幸運の食べ物 ウッド

双子座 5/21 ~ 6/21

全体運 油断は禁物。いつも使っている道具だからこそ安全点検をしっかりと。その心がけが福を招きます。連絡は早めに
健康運 筋力アップのチャンス。ハードなトレーニングも◎
幸運の食べ物 シイタク

蟹座 6/22 ~ 7/22

全体運 新しい情報を積極的に取り入れましょう。良い思い付きが得られるはず。旅行の計画を立てるのもお勧めです
健康運 体を温めて。特におなか周りは冷やさないこと
幸運の食べ物 クレソン

獅子座 7/23 ~ 8/22

全体運 想定外の事態になっても慌てないように。経験者の話はとても参考になります。手を貸してもらえらることも。相談を
健康運 けがに注意。準備運動で体をほぐしましょう
幸運の食べ物 アシタバ

乙女座 8/23 ~ 9/22

全体運 あれこれやらなければと思いがち。状況を整理して優先順位の低いものは除いていきましょう。計画的に動いて
健康運 デトックスにツキ。ハーブティーやサウナをどうぞ
幸運の食べ物 タマネギ

天秤座 9/23 ~ 10/23

全体運 勢い余ってフライングをしないように。マナーを守ってこそあなたの良さが光ります。細かい作業にツキ
健康運 さまざまなスポーツを楽しんで。記録更新にも期待
幸運の食べ物 カブ

蠍座 10/24 ~ 11/22

全体運 好調運。ただ準備不足で動くのは避けて。下調べをしておけば好結果が期待できます。レジャー運も良好です
健康運 痛みや不調は早めにケアを。休息が大切
幸運の食べ物 パセリ

射手座 11/23 ~ 12/21

全体運 気になることが多そう。気の置けない友人たちとの時間が心の慰めに。部屋の整理整頓をすると運氣アップ
健康運 遊び感覚でできる体力アップ方法がお勧め
幸運の食べ物 カリフラワー

山羊座 12/22 ~ 1/19

全体運 交流会やセミナーに参加を。見聞を広めると幸運が舞い込みます。友人たちと遊びに行くのもお勧め。旅行も吉
健康運 食事はバランス良く。旬のものをたくさん食べて
幸運の食べ物 ミツバ

水瓶座 1/20 ~ 2/18

全体運 頑張りが利きます。力業でなんとかなることができることも多いですが周囲への配慮も忘れずに。買い物運があります
健康運 ハードな作業もばっちりこなせます。スポーツが吉
幸運の食べ物 カラシナ

魚座 2/19 ~ 3/20

全体運 好調運。積極的に主導権を握りましょう。目立つことも開運につながります。ヘアスタイルを変えるのもお勧め
健康運 足を温めて。手や足の指の運動にツキ
幸運の食べ物 ニラ

ほっと一息！ 掲示板

今回のテーマ
お鍋



タラ鍋
(きょうちゃんさん)

キムチ鍋
(匿名希望さん)

愛知県は味噌????煮込みうどんです。赤味噌です。おいしいですよ！
(あふがんさん)

ピリからいキムチ鍋が冬は最高。
(いんちゃんさん)

冬といえばお鍋。最近、野菜が高いけど、こまった時には鍋ですぐ作ってしまって、子供たちに「またあー」って言われてしまう。けど、子供たちに人気は、つくねと、白菜の葉の部分。たまに入れる水ぎょうざも好きみたい。
(てんでんさん)

今シーズンの冬、我が家のヒット?の鍋は“キムチ鍋”です。普通のキムチで作るのではなく料理研究家リュウジの「丸美屋マーボーの素」で簡単に出来るキムチ鍋です。とてもおいしいので是非Youtubeリュウジのバズレンピ検索してみてください!! (すみちゃん妻さん)

トマト鍋が好きです。チーズをのせるとおいしさが倍に!!
(お父さん)

もつなべをよくやります。しめは、うどんかラーメン!!最高ですよ。
(おはなさん)

次のテーマは『出会えてよかった○○』

3~4月は「出会いと別れの季節」とよく言われるように、卒業や入学、退職、入社、転職、引っ越しなど、周りの環境が多かれ少なかれ変化する時期です。今回はそんな季節にちなみ、これまでに『出会えてよかった』と思った皆さんの宝物を聞かせてください。ちなみに…人は新しい環境に適用しようと努力して、無意識のうちに気を張っていることが多いようです。ストレスがかかりやすい時期ですので、体も心も、いつも以上に休み時間を大切にしてくださいね。



スペアリブと新ジャガのカレー煮



シェフ永井のおすすめ

永井智一(ながい・ともかず)
茨城県笠間市にある「キッチン晴人(ハレジン)」オーナーシェフ



作り方

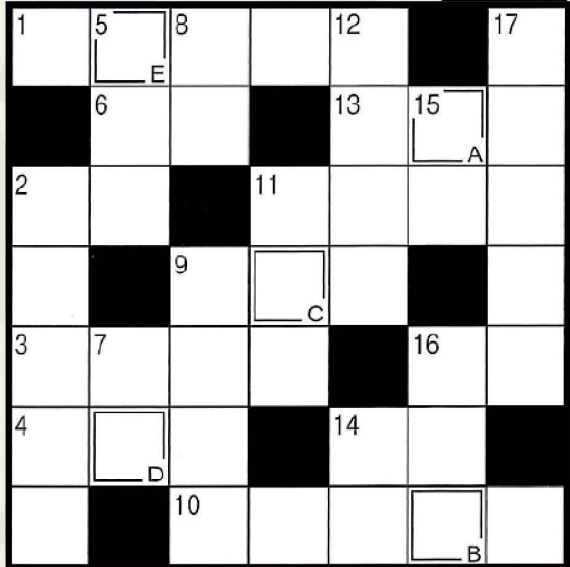
- (1) 鍋にたっぷりの水とショウガ、ネギを入れ、スペアリブを軟らかくなるまで下ゆです。新ジャガは皮をむきラップにくるんで電子レンジ(600W)で竹串が通るくらいまで3分程度加熱し、8等分に切る。スナップエンドウはゆで、ニンニクはつぶしておく。
- (2) フライパンにサラダ油を熱し、ニンニクとスペアリブを入れる(1のショウガ、ネギは香り付けのため使わない)。向面に焼き色を付け、新ジャガを入れる。
- (3) Aを(2)に入れ強火にかける。たれを絡めながらとろみが付くまで煮込む。
- (4) 器にスペアリブと新ジャガを取り出して盛り付け、スナップエンドウを飾り、残りのたれをかけて出来上がり。

材料(3人分)

スペアリブ	300g
ショウガ	適宜
ネギ(青い部分)	適宜
新ジャガ	2個
スナップエンドウ	適宜
ニンニク	1片
サラダ油	大さじ1
カレー粉	小さじ1
水	200ml
料理酒	200ml
みりん	100ml
しょうゆ	100ml
砂糖	大さじ1
ローズマリー	1本

A
たれ

パズル! 頭の体操



解答は次号に掲載します!

- タテ** のカギ
- 歌のうまさを競うイベント
 - 釣りで使う擬餌針のこと
 - 舌で感じ取るもの
 - 日本一高いものは3776mあります
 - 「峠の——」は群馬県・JR横川駅の名物駅弁です
 - 人や車が行き来する道のこと
 - このような役を演じられるとは役者——に尽きます
 - ものを記憶する器官
 - ホルスタイン、ジャージーといえば
 - 寄せ書きに使ったりサインをもらったり
 - ホワイトデーに贈ることもある、ふわふわと軟らかいお菓子

- ヨコ** のカギ
- 3月下旬から4月上旬までの学校の休暇
 - イエスの反対語
 - 俳句や和歌で規定より音数が多いもののこと
 - いいかげんなことはしません
 - 海に潜って貝などを採ります
 - どこからか梅の花の——が漂ってきた
 - 卒業生が校長から卒業——を授与された
 - 捕手とバッテリーを組みます
 - 原稿——、投票——
 - 雨宿りのときに借ります
 - 姫路や彦根、松本のものが有名

先月号の答えは シュプール

2月号は17名の応募があり、当選者はゆきうさぎさん(蘭越町)、きょうちゃんさん(ニセコ町)、ちえぶーさん(留寿都村)の3名です。ご応募頂き、ありがとうございました。

賞品 毎月3名の方に、2,000円分の農協全国商品券をプレゼント!(農協全国商品券は株Aコープようてい等でご利用できます。)

【応募方法】

応募用紙にご記入の上FAX、またははがきに必要な事項を記載し送付いただくか、広報誌「ようてい」応募フォームよりご応募ください。

はがき: 〒044-0011 倶知安町南1条東2丁目
JAようてい 管理本部企画経営課 行
FAX: (0136) 21-2321
応募フォーム:



QRコード

https://form.ja-group.or.jp/ja-youtei/youtei_kouhou

【記入項目】

- パズルの答え
- 〒・住所
- 氏名
- ペンネーム
- JAようていとの関係(正組合員・准組合員・その他)
- 本号で好きな記事・ページ
- 広報誌の感想・農協への意見
- ほっと一息! 掲示板

【締切】令和6年3月24日

キリトリ線

JAようてい広報誌

パズル! 頭の体操
ほっと一息! 掲示板

応募用紙

FAX: (0136) 21-2321
JAようてい
管理本部企画経営課 行

締切

令和6年3月24日

- パズルの答え
- 住所 〒 -
- 氏名
- ペンネーム
- ようてい農協との関係(いずれかに○を) 正組合員・准組合員・その他
- 本号の好きな記事・ページ
- コメント(広報誌の感想・農協への意見など)
- ほっと一息! 掲示板「出会えてよかった○○」